

## Termostat Wi-Fi



E10-W



E10-B

### Stručný průvodce

Ver. 5.6  
Datum vydání: VII 2024  
Měkké:  
Hlavní modul v2.02  
MCU v1.6.1



Výrobce:  
ENGO Controls sp. z o.o. sp. k.  
Rolna 4  
43-262 Kobieliце  
Polsko

[www.engocontrols.com](http://www.engocontrols.com)

## Technické informace

Napájení	230V AC 50 Hz
Max. proud	3(1)A
Teplotní rozsah	5,0°C až 45,0°C
Zobrazení tep. přesnost	0,1°C
Algoritmus řízení	TPI nebo hystereze ( $\pm 0,1^\circ\text{C}$ - $\pm 0,5^\circ\text{C}$ )
Komunikace	WiFi 2,4 GHz
S1 - S2 vstup	Podlahové čidlo teploty nebo teploty vzduchu
Výstupní řízení	COM / NO (bez napětí)
Třída ochrany IP	IP30
Rozměry [mm]	86 x 86 x 39 mm (14 mm po montáži do krabice Ø 60)

## Popis produktu

E10 je drátový termostat s modulem Wi-Fi a Bluetooth. Umožňuje ekonomické a ekologické řízení jakéhokoli typu vytápění. Umožňuje dálkové ovládání topného systému pomocí aplikace ENGO Controls / Tuya Smart. Vyznačuje se přehledným menu a množstvím užitečných funkcí. Programování E10 je velmi jednoduché a umožňuje přizpůsobit cyklus vytápění dennímu rytmu uživatele. Model je k dispozici v bílé a černé barvě.

## Vlastnosti produktů

- Komunikační standard Wi-Fi 2,4 GHz
- kompatibilita s aplikací ENGO Smart (v technologii Tuya Cloud).
- Algoritmus TPI ideální pro podlahové vytápění
- beznapěťový výstup
- možnost nastavit minimální a maximální rozsah nastavené teploty
- ovládání podlahového vytápění nebo zdroje tepla

## Soulad výrobku s předpisy

Tento výrobek je v souladu s následujícími směrnicemi EU: 2014/53/EU i 2011/65/EU.

## BEZPEČNOSTNÍ INFORMACE

Používejte v souladu s národními předpisy a předpisy EU. Přístroj používejte pouze v souladu s jeho určením a udržujte jej v suchém stavu. Výrobek je určen pouze pro použití v interiéru. Před instalací nebo použitím si přečtěte celý návod.

## Instalace:

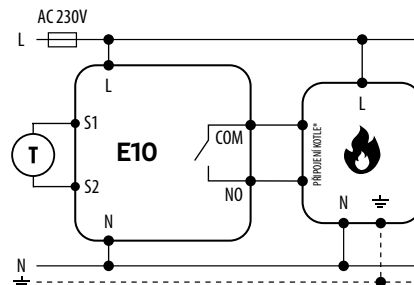
Instalaci musí provádět kvalifikovaná osoba s příslušnou elektrotechnickou kvalifikací v souladu s normami a předpisy platnými v dané zemi a v EU. Výrobce nenese odpovědnost za nedodržení pokynů.

## VAROVÁNÍ:

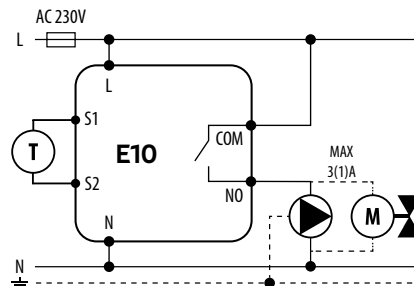
Pro celou instalaci mohou existovat další požadavky na ochranu, za které je zodpovědná instalační firma.

## Schémata připojení

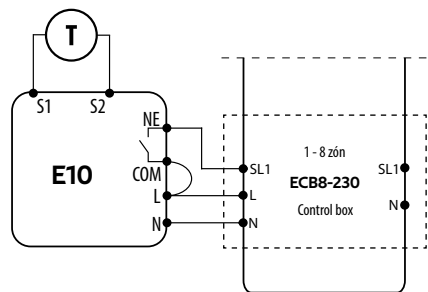
### a) Schéma zapojení plynového kotle



### b) Schéma připojení k čerpadlu / pohonu



### c) Schéma připojení k ovládací skříňce



### Legenda:



**Kotel - připojení kotle\***  
- Kontakty kotle pro zapnutí/  
vypnutí termostatu (podle  
návodu ke kotel)



**S1, S2** Snímač teploty



**SL1** Čerpadlo



**VENTIL** Ventil

**L, N** napájení

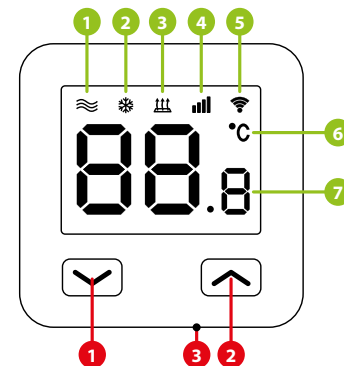
**COM, NO** beznapěťový výstup

**S1, S2** výstup pro teplotní čidlo

**SL1** 230V ovládací vstup v ovládací skříňce

pojistka

## Popis ikony LCD + popis tlačítka



- Ikona vytápění
- Režim ochrany proti mrazu
- Nadměrná teplota podlahy
- Internet
- Připojení k síti Wi-Fi
- Aktuální teplota v místnosti
- Aktuální / nastavená pokojová teplota
- Tlačítko "DOLŮ"
- Tlačítko "UP"
- Tlačítko "RESTART"

	Změna hodnoty parametru nahoru
	Změna hodnoty parametru dolů
	Vstup do režimu párování - podržte, dokud se nezobrazí zpráva PA
	Obnovení továrního nastavení - podržte, dokud se nezobrazí zpráva FA
	Intenzita nočního podsvícení LCD (Ambient Backlight) - podržte, dokud se nezobrazí zpráva Ab, poté tlačítka uvolněte a zvolte intenzitu v rozsahu 0 - 10
• RESTART	Stisknutím tohoto tlačítka se termostat restartuje (tlačítko je třeba stisknout špendlíkem).

## Okolní podsvícení

Ambientní podsvícení je jemné podsvícení LCD, které je velmi užitečné v tmavých místnostech. Jemná záře poskytuje údaje o pokojové teplotě v nočních podmínkách.

## Instalace termostatu Wi-Fi v aplikaci

Ujistěte se, že je router v dosahu smartphonu. Ujistěte se, že jste připojeni k internetu. Tím se zkrátí doba párování zařízení.

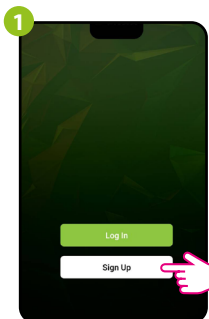
### KROK 1 - STÁHNOUT ENGO SMART APP

Stáhněte si aplikaci ENGO Smart z Google Play nebo Apple App Store a nainstalujte ji do svého chytrého telefonu.

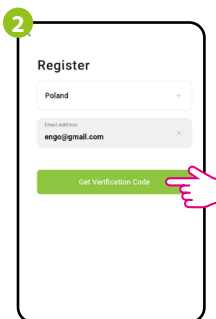


### KROK 2 - REGISTRACE NOVÉHO ÚČTU

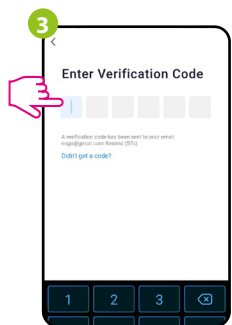
Chcete-li si zaregistrovat nový účet, postupujte podle níže uvedených pokynů:



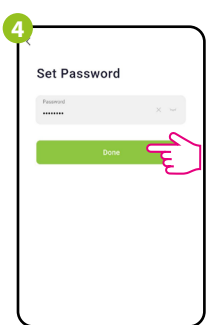
Kliknutím na tlačítko "Zaregistrovat se" vytvoříte nový účet.



Zadejte svou e-mailovou adresu, kterou vám bude zaslán ověřovací kód.



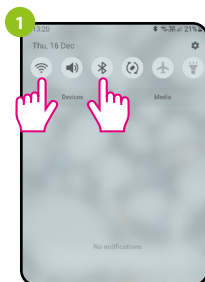
Zadejte ověřovací kód, který jste obdrželi v e-mailu. Nezapomeňte, že na zadání kódu máte pouze 60 sekund!



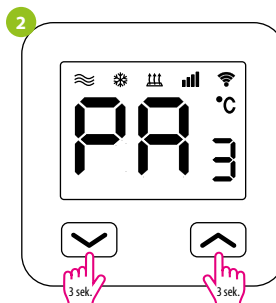
Poté nastavte přihlašovací heslo.

### KROK 3 - PŘIPOJENÍ TERMOSTATU K WI-FI

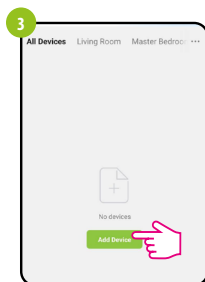
Po instalaci aplikace a vytvoření účtu:



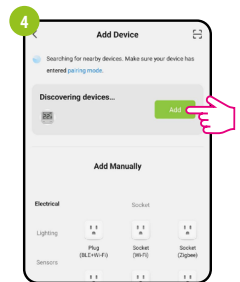
V mobilním zařízení zkontrolujte, zda má zařízení ENGO Smart přístup k oprávněním (Poloha, Bluetooth, Blízká zařízení). Poté zapněte Bluetooth a Umístění. Připojte se k síti Wi-Fi 2,4 GHz, ke které chcete zařízení přiřadit.



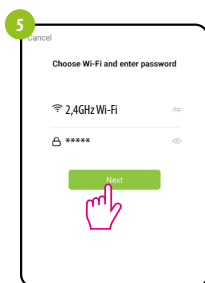
Zkontrolujte, zda je termostat zapnutý. Poté stiskněte a podržte tlačítka na termostatu po dobu přibližně 3 sekund, dokud se na displeji nezobrazí „PA“. Poté tlačítka uvolněte. Spustí se režim párování.



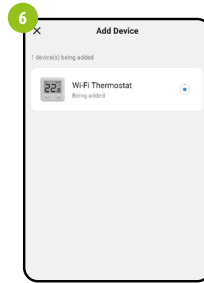
V aplikaci vyberte: „Add Device“ (Přidat zařízení).



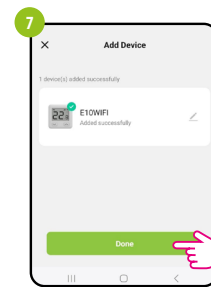
Po nalezení termostatu, přejděte na „Přidat“.



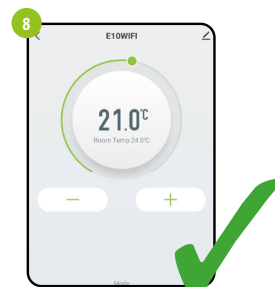
Vyberte síť Wi-Fi, ve které bude termostat pracovat, a zadejte heslo této sítě.



Počkejte, až aplikace nakonfiguruje termostat s vybranou sítí Wi-Fi.



Přejděte na „DONE“.



Termostat byl nainstalován a zobrazuje hlavní rozhraní.

### Jak problém vyřešit?

POPIS	VYHLEDÁVÁNÍ MOŽNOSTÍ
Ikona připojení k internetu se na termostatu nezobrazuje.	Termostat není připojen k internetu. Zkontrolujte připojení termostatu k internetu. V tomto případě je možné termostat ovládat lokálně pomocí mobilního zařízení. Mobilní zařízení a termostat musí být ve stejné síti Wi-Fi.
Na termostatu bliká ikona připojení k Wi-Fi.	1. Zkontrolujte, zda je termostat připojen k internetu. Síť Wi-Fi, ve které byl termostat nainstalován, je vypnutá. Zkontrolujte router a připojení Wi-Fi. V tomto případě je možné termostat ovládat lokálně prostřednictvím Bluetooth. Mobilní zařízení musí mít přístup k internetu (přes Wi-Fi nebo mobilní data) a musí být v blízkosti termostatu. 2. Termostat je v režimu párování. Přeinstalujte termostat.
Termostat zobrazuje chybu E2.	Zkontrolujte nebo připojte externí teplotní čidlo.
Termostat má vypnutý displej.	Zkontrolujte, zda jste správně připojili kabely nebo zda není termostat vypnutý v aplikaci.

### Obnovení výchozího nastavení

Chcete-li obnovit výchozí nastavení termostatu, podržte tlačítka a stisknutá po dobu přibližně 8 sekund. Na displeji se zobrazí monit „FA“. Poté termostat projde sekvencí obnovení výchozího nastavení a zobrazí hlavní obrazovku.

