

SUCHÝ SYSTÉM  
PODLAHOVÉHO VYTÁPĚNÍ FLOORÉ

# Instalační příručka



**flooré**

## 1. FLOORÉ

Systémové desky Flooré jsou švédský patent, tento systém je využíván v severských zemích skoro 40 let. Koncepce je postavena na použití nízké systémové desky z vysokohustotního polystyrénu s hliníkovou fólií. Toto složení umožňuje pokládku finální krytiny přímo na systémové desky. Desky umožňují vyzařovat teplo rychleji a efektivněji než tradiční systémy podlahového vytápění, protože trubky jsou položeny blízko finální krytině a je zde nižší tepelná hmota.

Užitím desky Flooré – nejnižší desky pro podlahové vytápění - se zvětší výška podlahy jen o 17, resp. 25 mm. Díky této extra nízké výšce desky mohou být využity jak u novostaveb, tak i u rekonstrukcí. Desky mohou být instalovány na většině nosných ploch. Není nutné instalovat nákladné a časově náročné betonové potěry. Můžete dokonce nainstalovat vaši novou podlahu na tu stávající!

### Dva typy desek

#### Flooré – nízký panel pro nejnižší stavební výšku – výška 17 mm.\*

Tento panel je vhodný pro:

- Podlahy, které již mají dostatečnou tepelnou izolaci.
- Podlahy, které nepotřebují dodatečnou podlahovou izolaci, např. pro střední zastavená podlaží mezi vytápěnými patry.
- Místnosti, kde výška místnosti nemůže být příliš měněna.



#### Flooré – panel s výškou 25 mm.

Tento panel je vhodný pro:

- Podlahy, které nemají žádnou či dostatečnou tepelnou izolaci.
- Podlahy, které jsou nad nevytápěnými podlažími.
- Pro minimalizaci tepelných ztrát.



### Parametry desek:

|                                | Flooré s výškou 17 mm * | Flooré s výškou 25 mm |
|--------------------------------|-------------------------|-----------------------|
| délka (mm)                     | 1175                    | 1175                  |
| šířka (mm)                     | 750                     | 750                   |
| výška (mm)                     | 17                      | 25                    |
| plocha (m <sup>2</sup> )       | 0,88                    | 0,88                  |
| rozteč trubek (mm)             | 150                     | 150                   |
| průměr trubky (mm)             | 16                      | 16                    |
| druh polystyrénu               | EPS300                  | EPS300                |
| max. dlouhodobé zatížení (kPa) | 100                     | 100                   |
| tloušťka hliníkové fólie (μm)  | 100                     | 100                   |
| integrováná otočka             | ANO                     | ANO                   |
| integrováná zpátečka           | NE                      | ANO                   |

\* Na objednání.

## 2. POKLÁDKA

Pro pokládku budete potřebovat: Odlamovací nůž s břity – k řezání panelů pro použitelnou délku, pravítko, tužku, ozubenou špachtli, rukavice, kolenní chrániče, obuv s plochou podrážkou.

Ujistěte se, že podklad je: rovný, suchý a čistý; rovněž stabilní ve smyslu normy vybrané finální krytiny. Nejlepší metodou upevňování desek k podkladu je pomocí lepidla. Toto je nutné v případě, že je finální krytinou keramická dlažba nebo přírodní kámen. V případě plovoucí podlahy mohou být desky přišroubovány.

Běžná spotřeba lepidla je 0,3 l/m<sup>2</sup> (jedná se o lepidla vodou ředitelná – pro vinylové krytiny). U vlhkých podkladů je nutné použít lepidla na cementové bázi.

### • **Příprava pokládky**

Pokládka je jednodušší, pokud si uděláte schéma pokládky desek a zajistíte, aby přívod a zpátečka byly v jednom místě. Desky můžete zkracovat na délku i šířku.

Pokud chcete u systémových desek použít otočku, vyřízněte hliníkovou fólii, tu pak pomocí nože zatlačte do drážky. Takto rovněž postupujte u drážky pro zpátečku. Jako drážku pro zpátečku u desky Flooré použijte patřičnou šíři desky Flooré.

Pro kontrolu před vlastním lepením doporučujeme pokládku takto připravených desek na sucho.

### • **Lepení**

Pokud bude finální krytinou plovoucí podlaha, desky není nutné teoreticky připevňovat k podkladu. Je však možné, že deska bude mít tendenci se pohybovat po instalaci potrubí. Desky mohou být připevněny pomocí šroubů, spon nebo oboustranné pásky.

Naneste lepidlo na vodní bázi zubovou stěrkou (2 mm zuby). Teplota by měla být mezi 15-35 °C. Dodržte pokyny předepsané výrobcem lepidla. Když je lepidlo rozetřeno na podlaze, položte desku na požadované místo a přitlačte k podkladu. Po deskách můžete opatrně chodit i během doby zasychání lepidla.

Pokud máte podkladovou vrstvu z betonu, a zvláště jedná-li se o suterén, je nutné použít cementové lepidlo.

Lepidlo naneste zubovou stěrkou (3 až 4 mm zuby). Umístěte desky před zaschnutím lepidla. Nezapomeňte stisknout desky rovněž v drážkách. Odstraňte přebytky lepidla mezi spárami desek. Během tvrdnutí cementového lepidla na desky nevstupujte!

### • **Řezání nové drážky**

V některých případech je nutné vyříznout novou drážku, aby bylo možné položit požadovaný topný okruh. Většinou tomu bývá v blízkosti rozdělovače, kde se scházejí přívodní potrubí a zpátečky od jednotlivých okruhů.

Drážku lze vyříznout s použitím řezacího nože nebo elektrického vyřezávače.

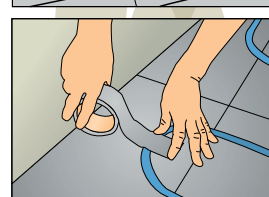
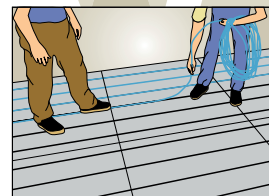
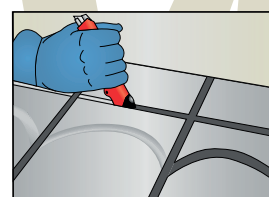
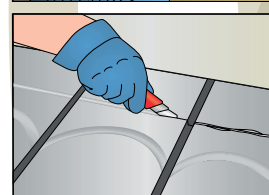
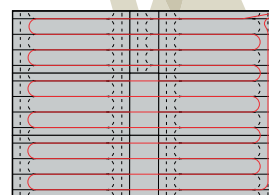
1. Označte trasu kanálu fixou. Potrubní ohyby nesmí být příliš ostrý (minimální poloměr ohybu pro trubku o průměru 16 mm je 80 mm – resp. 56 mm – při použití ohýbací pružiny)
2. Vyřízněte drážku v požadovaném směru a hloubce 16 mm. Důkladně odstraňte nečistoty.
3. Vyříznutou hliníkovou fólii vložte do drážky.

### • **Pokládka potrubí**

Vysajte drážky vysavačem. Pokládejte potrubí s použitím jemného tlaku na jeho fixaci v drážce desek. Potrubí by mělo mít dostatečnou délku, aby nebylo nutné instalovat spoje v desce. Použijte hliníkovou lepicí pásku pro fixaci trubky v otcích.

### • **Ostatní**

Pro průchod potrubí stěnou použijte chrániček, postup při připojení na rozdělovač a sběrač je shodný s instalací mokrého systému podlahového vytápění.





### 3. PODLAHOVÉ KRYTINY

#### Keramické dlažby – suché prostory

V suchých prostorách může být keramická dlažba instalována přímo na desky Flooré. Dlouhodobou aplikací této metody a následným používáním (od roku 1991) se potvrdila následující charakteristika:

- dobré připevnění na hliníkové vrstvě, není nutná další vrstva
  - mírně flexibilní umožňující malý pohyb dřevěného podkladu
- Minimální velikost dlažby je 15 x 15 cm.

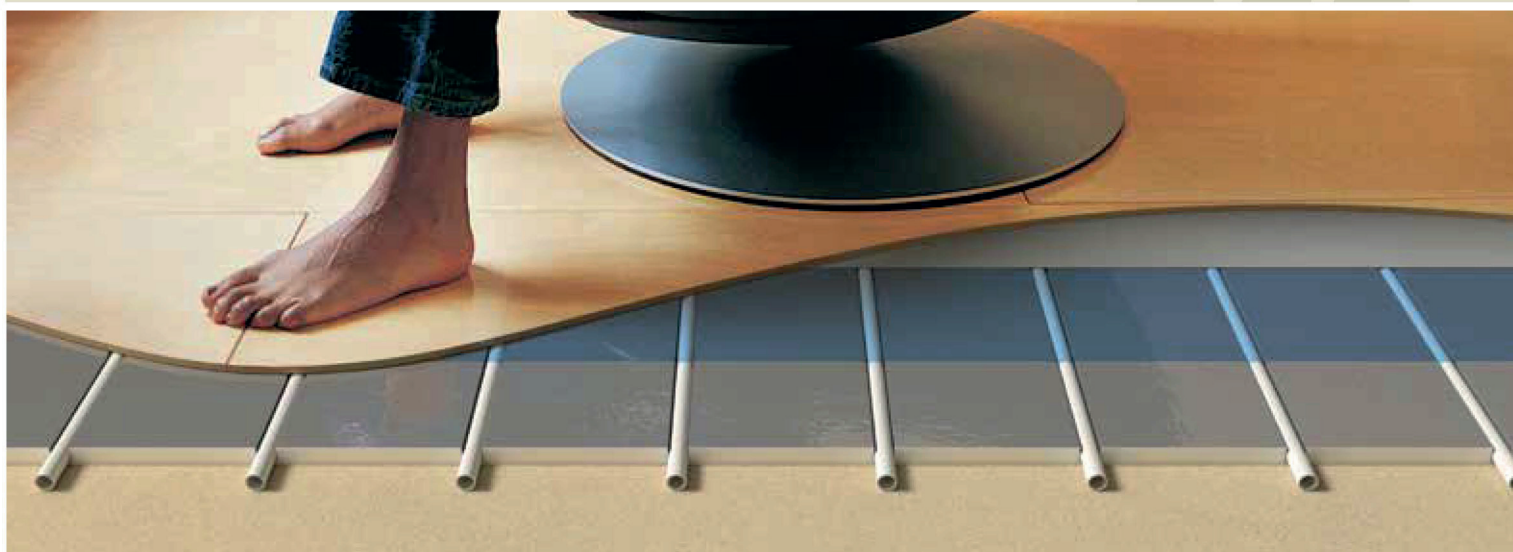
#### Keramické dlažby – vlhké prostory

Ve vlhkých provozech je nutno před montáží keramických desek provést hydroizolační stěrku proti vodě. Je důležité, aby byl před hydroizolací vždy proveden spád k podlahové vpusti. Před aplikací parotěsné zábrany a lepidla pro keramickou dlažbu musí být desky nejprve ošetřeny penetračním nátěrem.

#### Dřevěné podlahy

Parkety, plovoucí podlahy a desky jsou běžně položeny na dvě mezivrstvy – papír a PE fólii o tloušťce 0,2 mm.

Kročejovou izolaci lze použít, obvykle ale působí jako tepelný izolant.



**PROFI-UNION, spol. s r.o.**

V Ráji Petříkovická 186

541 03 Trutnov 3

[www.topenilevne.cz](http://www.topenilevne.cz)

# flooré